

Een Nautilusbeker in 's-Hertogenbosch

Werk zilversmid Van Beugen

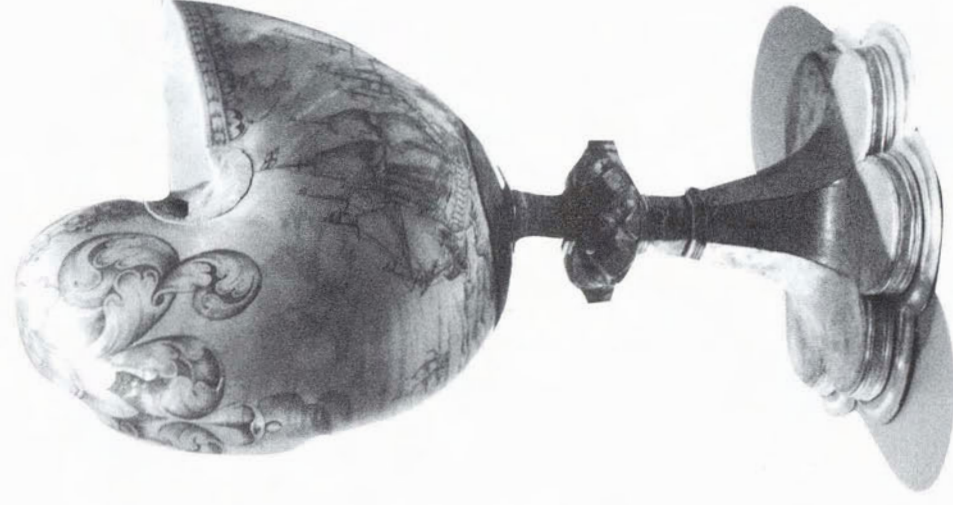
C.J.H.M. Tax en A.C.M. Tax-Kool

In het Noordbrabants Museum bevindt zich een Nautilusbeker, die als enig bekend exemplaar voorzien is van het meesterteken van een Bossche edelsmid. Het voorwerp is uit een particuliere collectie in bruikleen afgestaan aan het museum.¹

Nautilusbekers zijn kostbare bokalen, waarvan de cuppa gevormd is uit de schelp van een Nautilus: een aan de inktvis verwant dier, dat leeft in de tropische wateren rond de Filipijnen, Indonesië, Australië en Nieuw-Guinea. Het dier woont in een zelfgemaakte schelp, die aan de buitenzijde is versierd met bruinrode vlammmende strepen. Van binnen bestaat deze uit een groot aantal kamertjes die tezamen een spiraal vormen. Wanneer men de gekleurde buitenlaag verwijderd, door schuren of zoals men rond 1700 deed door de schelp in een zuurbad te leggen, komt een schitterende laag parelmoer tevoorschijn, die het licht weerkaatst en soms in zijn samenstellende kleuren als een regenboog uiteen doet vallen.

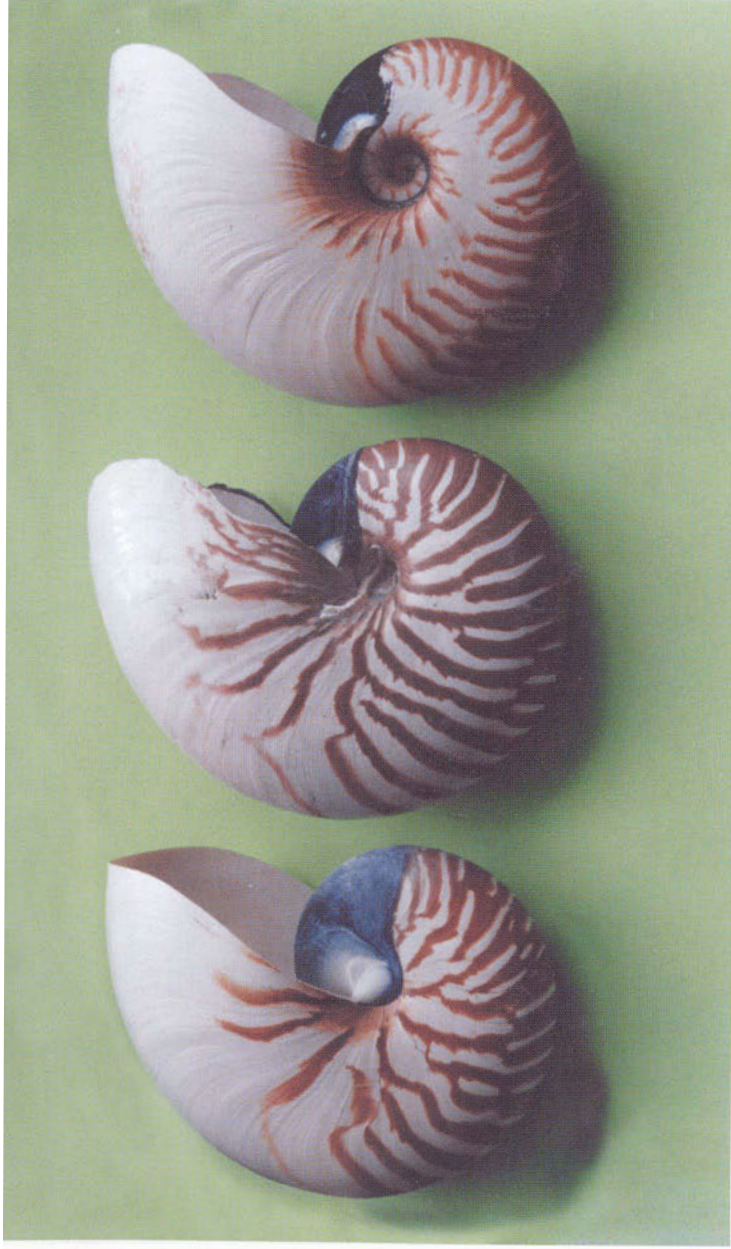
De monturen van Nautilusbekers zijn in de regel vervaardigd uit blank of verguld zilver en bestaan uit een aantal vaste elementen: een voet, stam, twee tot vier beugels om de schelp in te klemmen, een mondrand en een bekkend beeldengroepje. De breekbaarheid van schelpen liet gebruik als drinkgerei niet toe, tenzij bij speciale gelegenheden. Het waren statussymbolen, die uiting moesten geven aan de rijkdom en maatschappelijke positie van de eigenaar en de bewondering moesten opwekken van gasten.

Nautilusbekers werden in aanzienlijke aantallen vervaardigd in het huidige Duitsland, vooral in belangrijke zilvercentra als Neurenberg en Augsburg, maar ook in Frankrijk, Italië, Engeland, Denemarken en Vlaanderen. In de Noordelijke Nederlanden, waar de schelpen werden ingevoerd door schepen van de Verenigde Oostindische Compagnie, vervaardigden zilversmeden in Rotterdam, Delft, Utrecht, Amsterdam, Franeker en Den Haag daar bekervan. In Nederlandse musea komen zij niet in grote aantallen voor. Men moet ervoor naar Amsterdam (Rijksmuseum, Amsterdams Historisch Museum, Scheepvaartmuseum), Delft (Prinsenhof), Rotterdam (Boymans Van Beuningen), Zwolle (Stedelijk Museum) of zelfs Leeuwarden



Nautilusbeker, voet: eerste helft 16e eeuw, schelp: 2e helft 17e eeuw. Amsterdam, Nederlands Scheepvaartmuseum. (Foto: auteurs)

(Fries Museum) gaan. De beker in het Noordbrabants Museum is het enige exemplaar in een openbare verzameling beneden de grote rivieren. De bokaal bestaat uit een geparelmoerde Nautilusschelp en een zilveren montuur, dat uit verschillende onderdelen is opgebouwd. De schelp is gedeeltelijk opengewerkt door zes sleuven en biedt zo zicht op haar inwendige bouw. Opvallend is dat op het laagste septum (scheiwandje) een kort metalen strikje is aangebracht. Bovendien is aan de voorzijde van de 'kruif' een segment verwijderd, zodat ook hier een septum zichtbaar wordt, waarvan het kraagje is



*Nautilus*schelpen (van links naar rechts: *Nautilus pompilius*, *Nautilus macromphalus*, *Nautilus scrobiculatus*) in natuurlijke staat. (Foto: auteurs)

ingelegd met een klein robijnste, omgeven door een metalen bloemmotief.² De kern van de schelp is met zorg blootgelegd en heeft door diverse perforaties het uiterlijk gekregen van een grof gevormd helmje. De flanken van de schelp zijn gegraveerd met bloemen en rankmotieven, waaraan halffiguren ontspruiten waaronder een satyr, een Eros-figuurtje en een leeuw. Langs de mondopening van de schelp is een gegraveerd lauwerkransje aangebracht. Het montuur van de schelp bestaat uit een gladde, geprofileerde rand met kleine afhangende schildjes (of uiterst gestileerde acanthusblaadjes). De voorzijde van de krul is omgeven door de wijd opengesperde muil van een zee-monster en bovenop prijkt op een acanthusblad een gevleugelde Eros, gewapend met een speer en een schild met een gemmetje van carneool (gesneden bloed- of vleestode edelsteen). Twee beugels met voornamelijk plantaardig ornament volgen de kromming van de schelp en komen aan de buikzijde samen in een plaatje dat op de staart rust van de grote vis die de stam vormt. Een gearceerd 'zeetje' vormt ten slotte de overgang naar de getrapte voet.

De beker hoort zeker thuis in het museum, want hij is op de rand van de voet voorzien van het meesterteken (de letters wvb) van de Bossche zilversmid Wernardus Franciscus van Beugen, voorafgegaan door een tweede, kleiner stempeltje, waarvan de betekenis niet duidelijk is. Van Beugen werd op 18 november 1740 als meesterzilversmid opgenomen in het zilver- en goudmedengilde en overleed in 1759.³ Hoewel hij een aanzienlijk oeuvre moet hebben kunnen opbouwen, is het aantal bekende werken gering. Op de in 1985 gehouden tentoonstelling van zilver uit 's-Hertogenbosch waren van zijn hand slechts drie

voorwerpen te zien: een zilveren kelk uit het bezit van de Evangelisch-Lutherse gemeente te 's-Hertogenbosch en een reisbestek, bestaande uit een zilveren vork en een mes met verstaald ijzeren lemmet, beide voorzien van handgrepen uit palmhout, versierd met kleine figuratieve voorstellingen, ontleend aan het Oude en het Nieuwe Testament.⁴ Het plotselinge verschijnen van de Nautilusbeker toont eens te meer aan, dat zich nog vele antieke voorwerpen in particuliere handen bevinden.

De vormgeving van de voet sluit duidelijk aan bij de heersende stijl in de tijd van zijn ontstaan, de Rococo. Dit onderdeel kan daarom goed het werk zijn van de zilversmid, wiens meesterteken erop is aangebracht, hoewel het volkomen gladde oppervlak van vork en kelk ons in het geheel niet voorbereiden op het tamelijk uitbundige ornament van voet en stam van de Nautilusbeker. Meer problemen biedt echter het gedeelte van het montuur dat de schelp omsluit, omdat dit sterk afwijkt van genoemde stijl.

Zowel wat de vormgeving van het montuur als de iconografische aspecten van de verschillende onderdelen betreft, lijkt een datering in de zeventiende eeuw waarschijnlijker. Het als krijger weergegeven Eros-figuurtje en vooral de monstertop zijn elementen die op tal van Nederlandse Nautilusbekers uit het eind van de zestiende en het begin van de zeventiende eeuw voorkomen (als belangrijkste: Antwerpen, ca. 1560; 5 Delft, 1592 6 en 1595;⁷ Utrecht, 1596⁸), met inbegrip van exemplaren op Hollandse stillevens uit dezelfde periode (onder meer van Willem Kalf⁹). De kwaliteit van de Bossche beker is naar verhouding matig, wat duidt op een periode – na 1625 – waarin de Nederlandse Nautilusbeker over zijn hoogtepunt heen is. Deze conclusie wordt bevestigd door het feit, dat de verschillende metalen delen goed aansluiten bij de contouren van de schelp. De wijze van openwerking van de krul en de gedegenereerde vorm van het



Nautilusbeker,
tweede helft van
de 17e eeuw en
1740-1759
(’s-Hertogen-
bosch, Wernar-
dus Franciscus
van Beugen);
Nautilusshell,
zilver, robijn,
carneool; h. 31,9 cm.
's-Hertogenbosch, Noord-
brabant Museum. (Foto:
Noordbrabants Museum)

hempje bestempelen dit onderdeel als een product van de tweede helft van de zeventiende eeuw (vgl. stillevens van Kalf,¹⁰ Ottmar Ellinger,¹¹ Barend van der Meer¹² en Georg Hinz¹³). In Nederland werden na 1700 waar- schijnlijk geen Nautilusbekers

meer vervaardigd. Ook in de rest van Europa stond de productie op een laag pitje, om pas in de loop van de negentiende eeuw bij het ontluiken van de diverse Neostijlen plotseling weer op te vlammen. Afgezien van de stilistische eigenaardigheden van het montuur, lijkt het niet waarschijnlijk dat Wernardus van Beugen zelf op het idee is gekomen om een Nautilusbeker te vervaardigen. Vermoedelijk heeft hij in opdracht gehandeld. Dat verklaart misschien ook het ontbreken van een stadskeur en keurmeestersteken (jaanletter). Een welgestelde klant kan hem hebben opgedragen een oudere Nautilusshell – misschien een erfstuk – van een nieuwe stam en voet te voorzien, omdat de oude verloren waren gegaan of door de eigenaar niet meer werden gewaardeerd, omdat hun vormgeving als ouderwets werd ervaren. In het laatste geval kan hij zelfs het metaal van de oorspronkelijke delen hebben gebruikt om er de nieuwe mee te creëren.

Een andere mogelijkheid is, dat beide ensembles pas op een later tijdstip zijn samengevoegd en dat de vis oorspronkelijk een geheel zilveren schaal ondersteunde. Dat kwam wel vaker voor. Ook bij een Nautilusbeker in het Nederlands Scheepvaartmuseum te Amsterdam moet

sprake zijn van een latere samenvoeging van een zeventiende-eeuwse schelp met een gegraveerde zeeslag en een voet en stam die duidelijk afkomstig zijn van een laatgotische kelk. Indien dit het geval zou zijn bij de beker in 's-Hertogenbosch, ligt het voor de hand deze al dan niet opzettelijke of frauduleuze handeling in de schoenen te schuiven van een negentiende-eeuwse antiquiteitenhandelaar, die daarmee de prijs van de combinatie hoopte op te drijven. De juiste antwoorden op de vragen naar het hoe, waarom en wanneer van de combinatie zullen echter wel nooit meer gevonden worden. De betekenis van het voorwerp hoeft daarom nog niet aan waarde te verliezen. Dit blijft een uiterst welkome aanvulling op onze kennis van de Nederlandse Nautilusbeker.

* De heer en mevrouw Tax uit Vught zijn kunsthistorici

Noten

- 1 Noordbrabants Museum 's-Hertogenbosch Nieuws 43 (september 1995), p. 8. Inv.nr. 14975.
- 2 Voor een verklaring van de begrippen septum, krul en kraagje, zie: C.J.H.M. Tax, 'De Nautilus als grondstof voor edelsmeden en parelmoerbewerkers. De kunstzinnige mogelijkheden van een exotische schelp', in: *Antiek*, 29,8 (maart 1995) p. 20-27.
- 3 A.M. Koldewij (eindred.), *Zilver uit 's-Hertogenbosch van Bourgondisch tot biedermeier* (tentoonstellingscatalogus Noordbrabants Museum), ('s-Hertogenbosch 1985) p. 65.
- 4 *Ibidem*, p. 242.
- 5 Kassel, Staatliche Museen; *Zilver uit de Gouden Eeuw van Antwerpen* (tentoonstellingscatalogus Antwerpen, Rockoxhuis), p. 78, nr. 23, p. 100 nr. 47; H.-U. Mette, *Der Nautiluspokal. Wie Kunst und Natur miteinander spielen* (München & Berlin 1995), p. 194, nr. 42 (Abb. 90), p. 266, nr. 394 (is niet op de hoogte van het bestaan van voornoemde tentoonstelling en catalogus).
- 6 Delft, Stedelijk Museum Het Prinsenhof; *Dawn of the Golden Age. Northern Netherlandish Art 1580-1620* (Zwolle 1993), p. 214, 427-428, nr. 86; Mette 1995, p. 196, nr. 48, Abb. 88, 153.
- 7 Londen, Schroder Collection; T. Schroder, *The Art of the European Goldsmith. Silver from the Schroder Collection* (New York 1983), p. 107-109, nr. 33; Mette 1995, p. 196, nr. 49.
- 8 Toledo (Ohio), Toledo Museum of Art; A.L. den Blaauwen, *Nederlands zilver/Dutch silver 1580-1830*, ('s-Gravenhage 1979), p. 16-17, nr. 7; Mette 1995, p. 197, nr. 50, Abb. 49.
- 9 S. Segal, *A Prosperous Past. The Sumptuous Still Life In The Netherlands 1600-1700*, (The Hague 1988), p. 182, 194-195, 248, nr. 55.
- 10 L. Grisebach, *Willem Kalf 1619-1693* (Berlin 1974), p. 263-264, nrs. 112-113, p. 269, nr. 120, Abb. 118-119, 123.
- 11 I. Bergström, *Dutch Still-Life Painting in the Seventeenth Century* (London 1956), p. 289, Abb. 238.
- 12 S.H. Pavière, *A dictionary of flower, fruit, and still life painters, vol. 1 15th -17th Centuries*, (Amsterdam 1962), dl. 11, plate 47.
- 13 Amsterdam, Rijksmuseum (Bergström 1956, p. 289, Abb. 236); Privé-bezit (Mette 1995, p. 175, Abb. 169); München, Alte Pinakothek (Mette 1995, p. 177, Abb. 171).