

**Nautilus beker
de wat?**

Nautilusbeker, circa 1590
Nautilus beaker

boijmans van beuningen





Materialen

Zilver > Edelmetaal > Metaal > Anorganisch materiaal

Parelmoer > Schelp > Dierlijk materiaal > Organisch materiaal

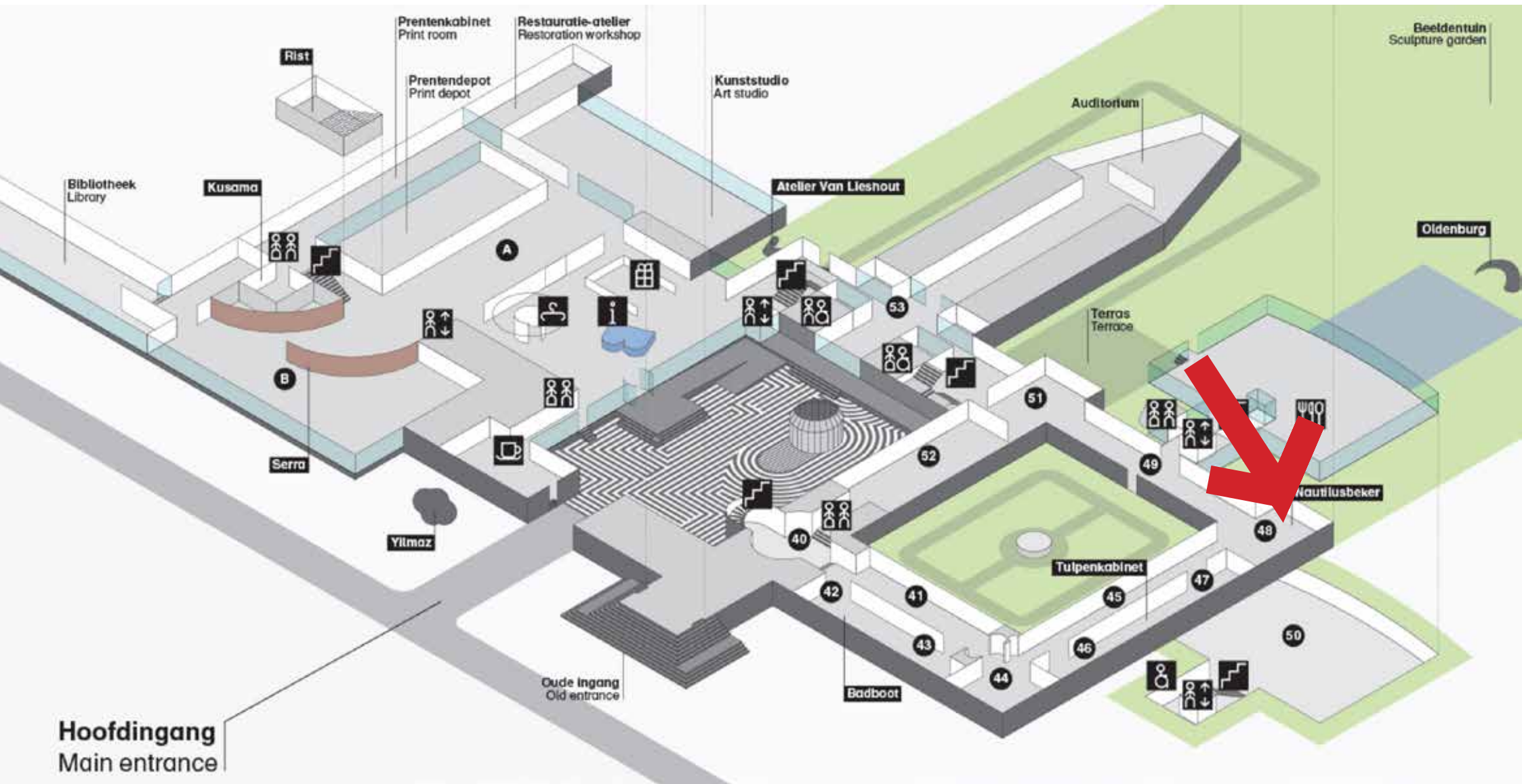
Parel > Dierlijk materiaal > Organisch materiaal

Halfedelsteen > Natuursteen > Steen >

Mineralen en gesteenten > Anorganisch materiaal

Nautiluschelp > Schelp > Dierlijk materiaal > Organisch materiaal

boijmans van beuningen

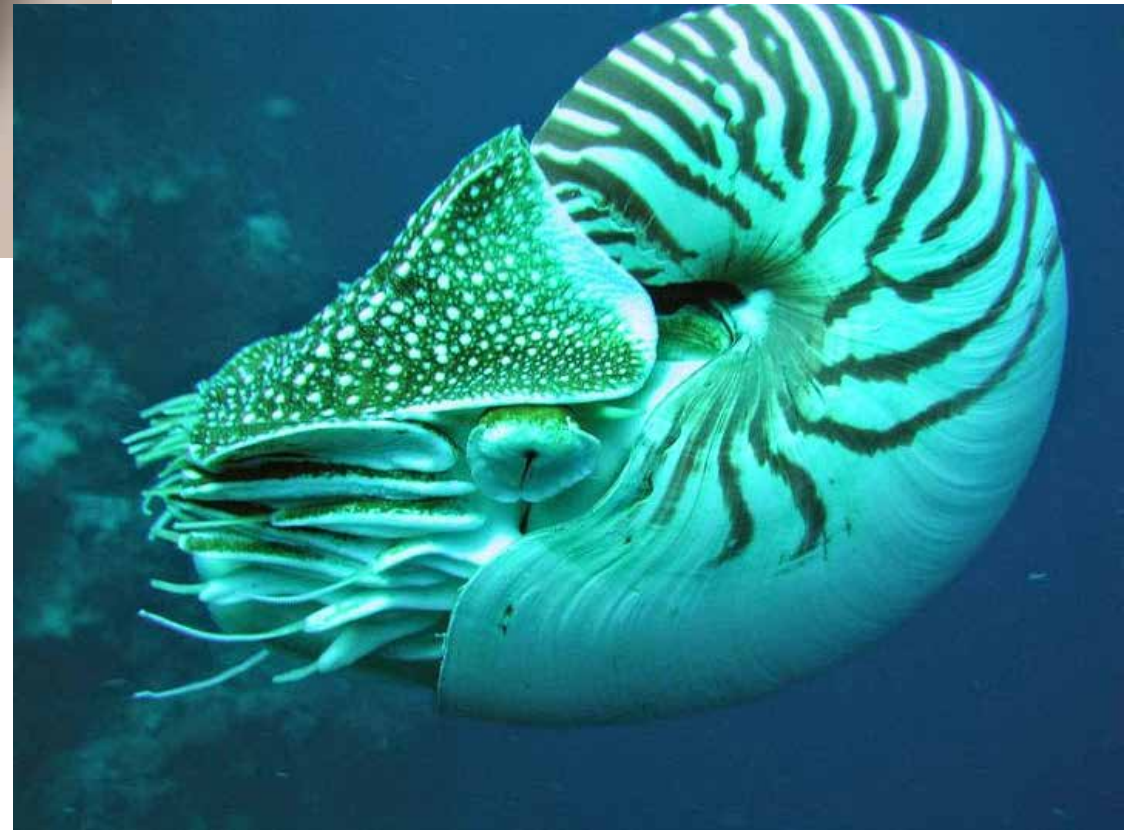
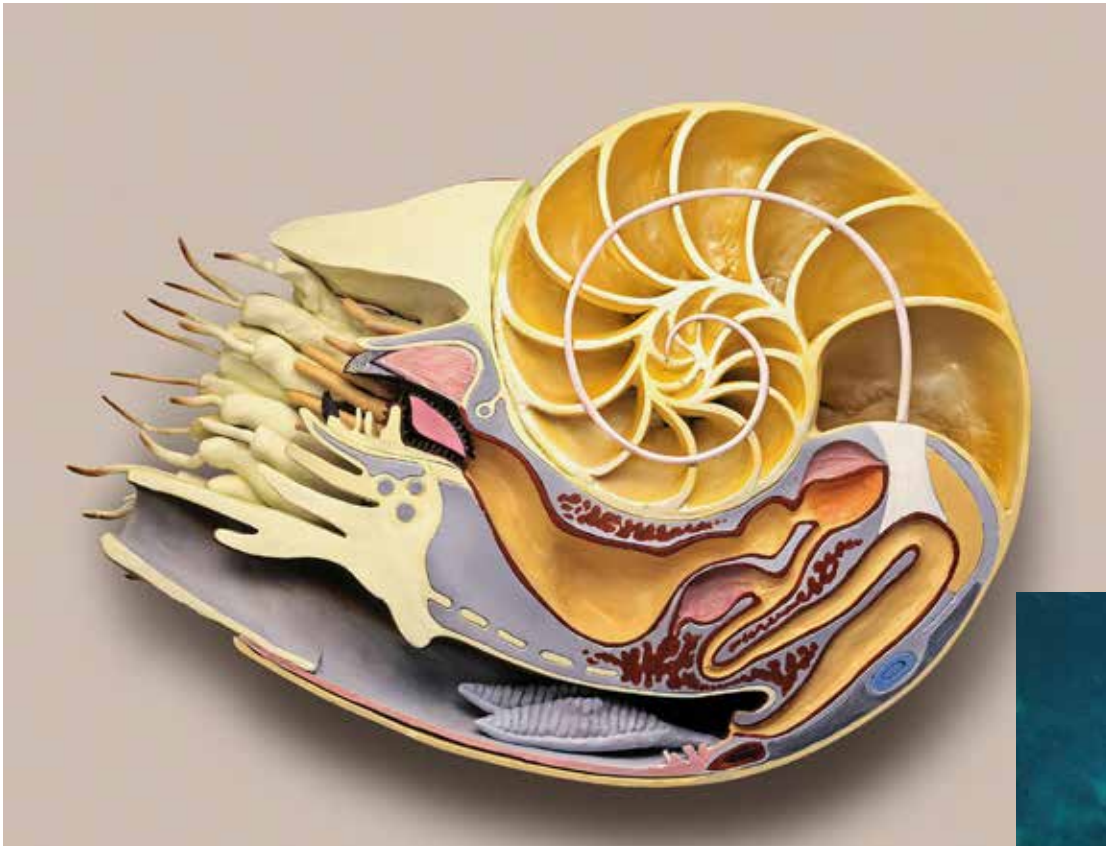


Nautilus beker - museum text

Deze beker is gemaakt van een nautiluschelp. De schelp is afkomstig van een inktvis, de nautilus, met een uitwendig skelet in de vorm van een schelp. De exotische schelp is gevat in een verguld zilveren montuur. De voet is versierd met cartouches en bandwerk, de stam onder andere met draken. Bovenop de beker zit Neptunus, de god van de zee, op een zeepaard. In de hand houdt hij een drietand vast, zijn vaste attribuut. Naast hem zijn twee tritons afgebeeld. Dit zijn mythologische wezens in de gedaante van een halve vis en een halve man. Ze hebben een blaasinstrument aan de mond en begeleiden de zeegod Neptunus. Voorop de schelp is een vrouwenfiguur aangebracht. De manier waarop ze aan de buitenkant van de schelp is bevestigd doet denken aan het boegbeeld van een schip. De vergulde rand van de beker is aan beide

kanten gegraveerd. Aan binnenkant is een scène van de Ontvoering van Europa ingegraveerd. Hiervoor diende een prent van Bernard Salomon als voorbeeld. De Griekse mythe vertelt dat Europa met haar vriendinnen op het strand was, toen er een prachtige stier op haar afkwam. Het was de oppergod Zeus die zichzelf in dit dier had veranderd. Europa ging op de rug van de stier zitten en zo werd zij ontvoerd naar het eiland Kreta, waar zij bleef wonen en drie zonen van de oppergod kreeg. Dit bijzondere verzamelobject verenigt in feite de naturalia (objecten uit de natuur) en de artificialia (door mensen vervaardigde objecten), die in 17de-eeuwse rariteitenkabinetten bijeen werden gebracht.

Nautilus inktvis



nautilus 1.0

inktvis met een uitwendige, fraai gedraaide schelp; ook; schelp van deze inktvissoort

Is biologische gezien de naam van een familie van dieren die in specifiekere geslachten en ondersoorten onderverdeeld kan worden, maar meestal wordt naar de nog veel voorkomende *parelmoernautilus* verwezen en *nautilus* kan dan zowel naar de soort als naar een exemplaar van deze soort verwijzen.

Semagram

Een nautilus...

is een inktvis; is een weekdier; is een dier

[Afmeting] heeft een schelp tot 20 cm

[Kleur] heeft meestal een lichte kleur schelp met bruine strepen

[Vorm] is een inktvis in een gedraaide schelp; is gedraaid in een spiraalvorm

[Bouw] is ongewerveld; kent verschillende kamers, waarvan in de allereerste de inktvis zelf zich bevindt

[Deel] is een inktvis die een uitwendige schelp, vier kieuwen en ongeveer 90 tentakels zonder zuignappen heeft; heeft uitstekende tentakels en een zichtbaar oog; is aan de binnenkant meestal bedekt met parelmoer

[Herkomst of oorsprong] is als algemene soort zeer oud, vroeger voorkomend met de inmiddels uitgestorven Ammonieten

[Voortplanting] legt eieren

[Woongebied] komt voor in de oostelijke Indische oceaan tot aan de westelijke Grote Oceaan

[Tijd] kan 20 jaar oud worden

[Gedrag] is een vleeseter; gebruikt het in de kamers van de schelp aanwezige gas om druk te regelen en zich zo in het water te bewegen

[Onderscheid of tegenstelling] is de enige nog voorkomende inktvis met een uitwendige schelp

- Minder kenmerken

+ Toon details

Algemene voorbeelden

De Japanse reuzenkrabben en de mysterieuze nautilus, die rond 1985 het Artis Aquarium bevolkten.

— <http://www.artis.nl/algemeen/mainan.htm>



Bron: Profberger at en.wikipedia
(CC BY-SA 3.0)

Woordsoort

Type	substantief
Naamtype	soortnaam
Geslacht	mannelijk
Lidwoord	de
Betekenisklasse	diernaam

Spelling en flexie

	Vorm	Afbreking
Enkelvoud	nautilus	nau.ti.lus
Meervoud	nautilusen	nau.ti.lus.sen

Uitspraak

Aantal lettergrepen	3
Hoofdklemtoon	1ste lettergreep



**Where to find
the object**



NAUTILUS

Object recent 2 years

Waarde

vroeg

Wat kost deze beker?

Museum Boijmans Van Beuningen antwoordde

Een exotische pronkbeker zoals deze uit het eind van de 16de eeuw was toen een zeer kostbaar bezit en zal een plaats hebben gehad in een kunst- of rariteitenkabinet van een rijke verzamelaar. In de beker komen natuur en cultuur samen in één object: een door de natuur gevormd voorwerp zoals de nautiluschelp met een door mensenhanden vervaardigd montuur van verguld zilver, gemaakt door een Rotterdamse edelsmid rond 1590. Wat de beker vandaag de dag zou kosten is niet bekend, maar we weten wel dat het een object van grote culturele en historische waarde is! Groeten, Rianne

functie

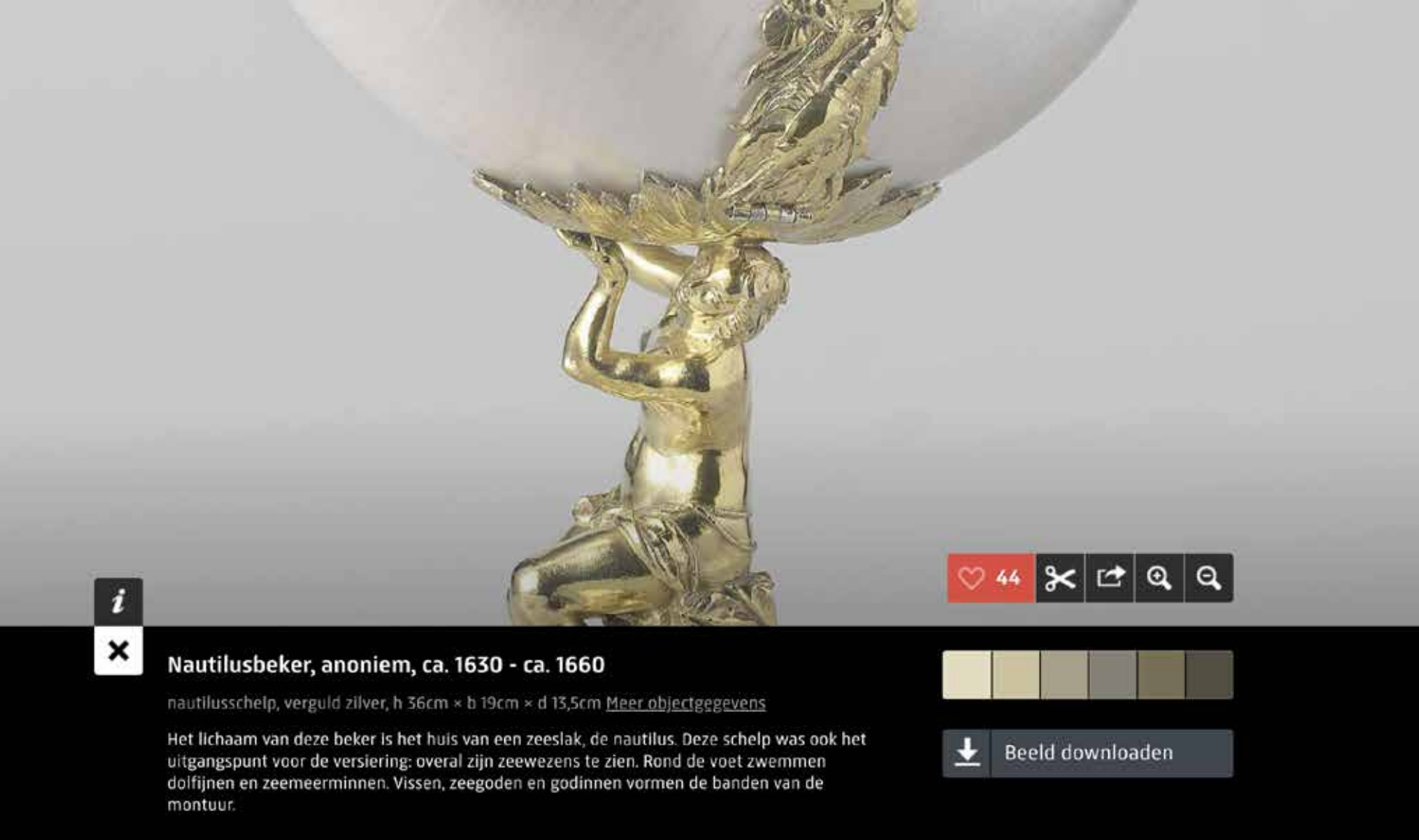
Dit bijzondere verzamelobject verenigt in feite de naturalia (objecten uit de natuur) en de artificialia (door mensen vervaardigde objecten), die in 17de-eeuwse rariteitenkabinetten bijeen werden gebracht.

Ilona vroeg

Wat was de functie van zo'n beker? Werd het gebruikt om uit te drinken of was het gewoon voor show?

Museum Boijmans Van Beuningen antwoordde

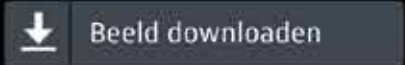
Dag Ilona, dit was echt een object om mee te pronken, puur voor de show dus. Het was een zeer kostbaar bezit en werd waarschijnlijk in een kunst- en rariteitenkabinet bewaard: een speciale kast waarin rijke verzamelaars hun collectie kunst- en bijzondere objecten bewaarden. Groeten, Rianne



Nautilusbeker, anoniem, ca. 1630 - ca. 1660

nautiluschelp, verguld zilver, h 36cm x b 19cm x d 13,5cm [Meer objectgegevens](#)

Het lichaam van deze beker is het huis van een zeeslak, de nautilus. Deze schelp was ook het uitgangspunt voor de versiering: overal zijn zeewezens te zien. Rond de voet zwemmen dolfijnen en zeemeerminnen. Vissen, zeegoden en godinnen vormen de banden van de montuur.



Rijksmuseum - - Amsterdam



1.031

Nautilusbeker, anoniem, ca. 1590

vergulden, h 32,5cm × b 19,5cm × d 11,7cm [Meer objectgegevens](#)

De nautilus, een aan de inktvis verwant weekdier, is in honderden miljoenen jaren niet geëvolueerd. Het is een levend fossiel. Zijn schelp werd als een wonder der natuur beschouwd. De meeste onderdelen van de beker verwijzen naar de zee: een dolfin, meermannen, Neptunus op een zeepaard. Uitzondering is de sater die de schelp omhooghoudt: hij is een bewoner van bos en veld.



Beeld downloaden

Rijksmuseum - Amsterdam

Schilderijen



Stilleven met Nautilusbeker

Frans Sant-Acker, 1648 - 1688



Nautilusbeker door de Zeeuwen...

C.W. Bauer, ca. 1874

Schilderijen



Stilleven met kalkoenpastei

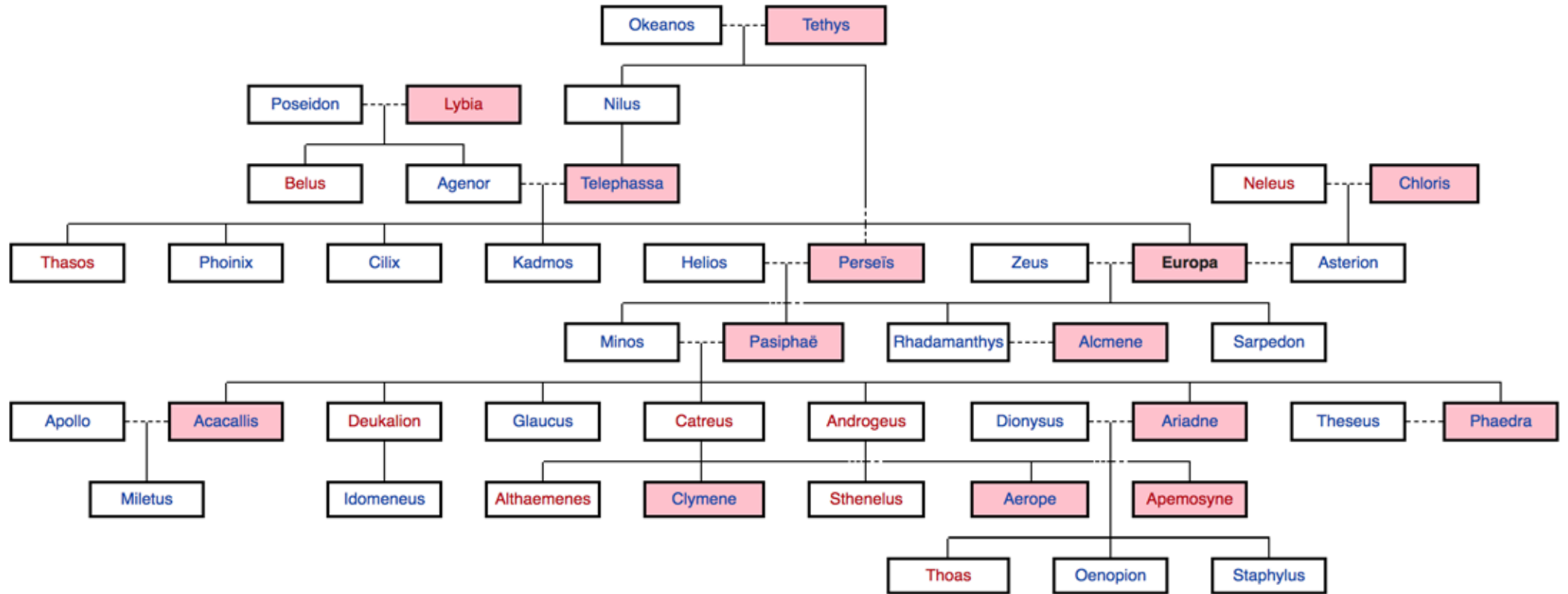
Pieter Claesz., 1627



De Vianenzaal van de afdeling...

Jannes Linders, 2000

Stamboom [\[bewerken \]](#)





Nautilusbeker in NL

Amsterdam:

- Rijksmuseum
- Amsterdam Historisch Museum
- Scheepvaartsmuseum

Delft:

- Prinsenhof

Rotterdam:

- Boijmans van Beuningen

Zwolle:

- Stedelijk museum

Leeuwarden:

- fries museum

's - Hertogenbosch:

- Noordbrabants museum



3 words to describe the object

show off cup - wealth

made off a squid - nature product

tells a greek myth - abduction of Europe



quotes that struck my mind

- Dit bijzondere verzamelobject verenigt in feite de naturalia (objecten uit de natuur) en de artificialia (door mensen vervaardigde objecten), die in de 17de-eeuwse **rariteitenkabinetten** bijeen werden gebracht.
- De breekbaarheid van schelpen liet gebruik als drinkgereiniget toe, tenzij bij speciale gelegenheden. Het waren statussymbolen, die uiting moesten geven aan de rijkdom en maatschappelijke positie van de eigenaar en de bewondering moesten opwekken van gasten.
- Ik vraag me namelijk al maanden af, sinds ik het schilderij voor het eerst zag: hoe zou dat nu drinken, uit zo'n schelp? Dat moet toch enorm raar zijn? Gulpt de wijn dan niet over je kleren, als je maar ietsje onvoorzichtig bent? En hoe komt een wijn in zo'n schelp uit? Schijnt bij rode wijn de kleur door? Hoe proeft en ruikt de wijn als je uit een nautiluschelp drinkt?



3 lies

- Dit bijzondere verzamelobject werd ook gebruikt om pas geboren babies te laten dopen.
- De man met de grootste nautilusbeker werd geacht de speech aan tafel te doen
- Door het kweken van de nautilus inktvis zijn er veel namaak bekers in omloop

